

## PRÄZISIONSSCHNITT

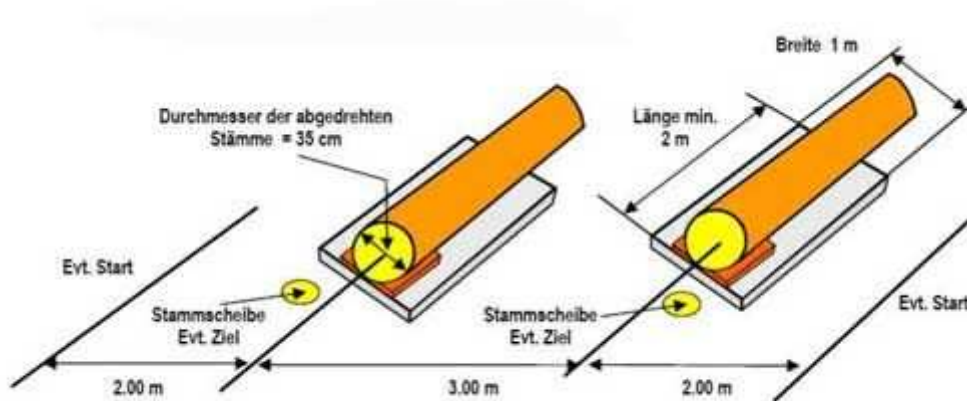
### Vorbereitung der Präzisionsschnitte

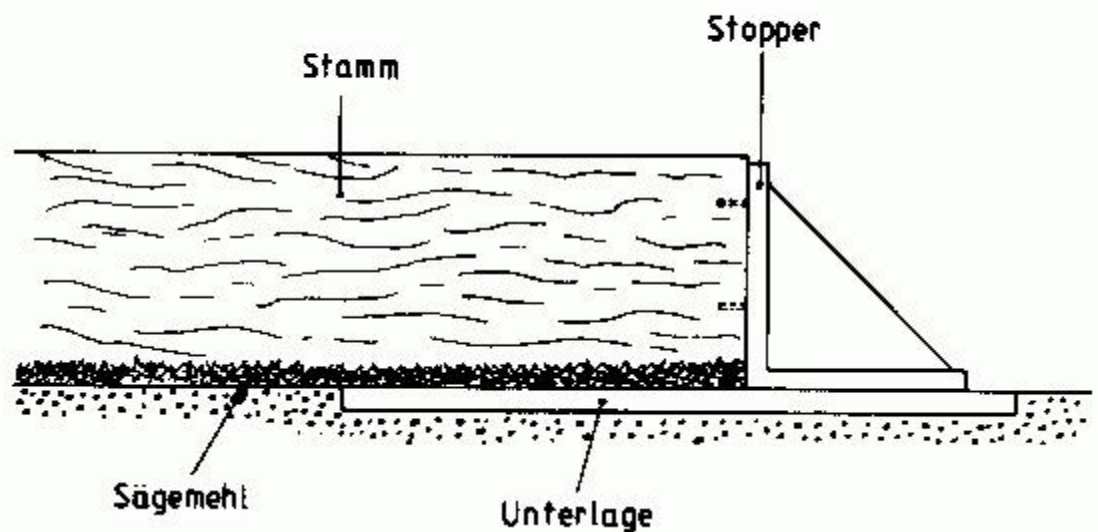
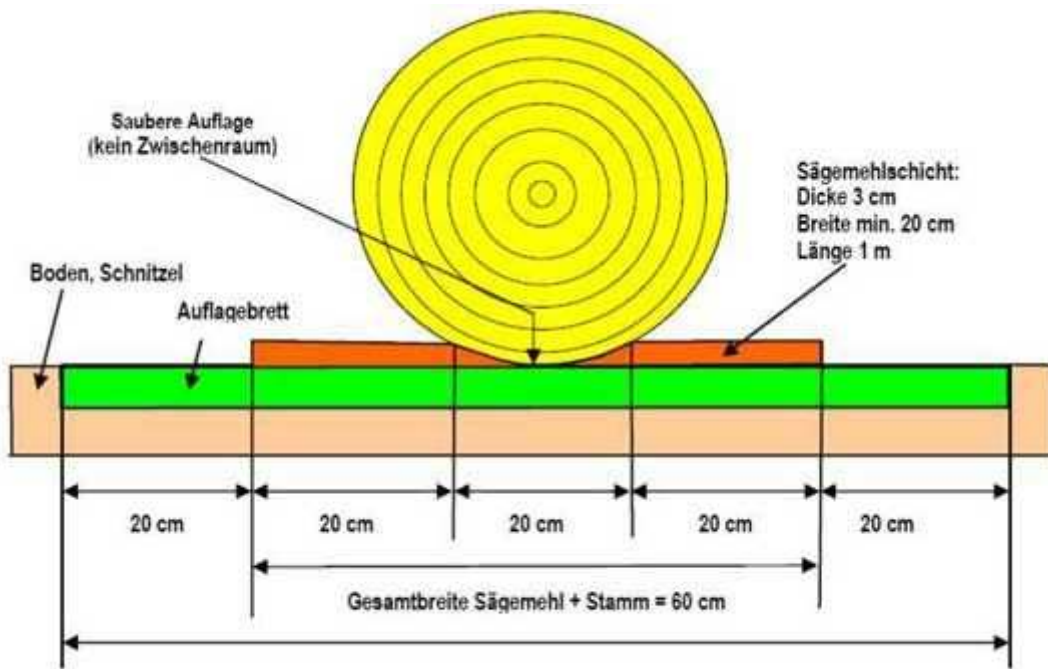
Zwei entrindete Stämme mit einem Durchmesser von ca. 35 cm werden horizontal auf zwei parallel verlaufende Trägerbretter, platziert.

Beide Trägerbretter sind teilweise mit einer 30 mm starken Schicht Sägespäne bedeckt, so dass der Teilnehmer den Auflagepunkt zwischen Stamm und Brett nicht erkennen kann. Die Sägespäne sollen aus Buchenholz, nass und von einer Kreissäge geschnitten sein. Das Unterlagsbrett darf nicht nass sein, da sonst Rutschgefahr für die Teilnehmer entstehen kann.

Der Stamm wird so auf das Brett (100 cm) mittig aufgelegt. (Abb.11)

Die Bretter liegen auf dem Boden, sie müssen ausreichend stabil und glatt sein. Sie sind so zu verlegen, dass sie ebenerdig liegen und auf einem Untergestell fix montiert sind.





**Abb. 11 Präzisionsschnitt, Lage der Trägerbretter (oben) - Präzisionsschnitt, Stopper und Stopperscheibe in Position (unten)**

Der Teilnehmer soll eine Scheibe vom Ende eines jeden Stammes so absägen, dass die Kette nicht das Trägerbrett berührt. Die Dicke der Scheibe muss mindestens 30 mm höchstens aber 80 mm betragen. Sie muss im rechten Winkel zur Längsachse des Stammes geschnitten werden.

Um den Teilnehmer daran zu hindern, seine Scheibe nach dem Sägen abubrechen, ist jeder Stamm mit einem **Stopper** ausgestattet, der ein Gewicht von ca. **10 kg** hat (Abbildung 11). Wenn das Ende des Stammes eine größere Neigung als **2°** aufweist, hat der Teilnehmer das Recht, die Situation zu berichtigen.

### **Ausführung der Präzisionsschnitte**

Der Bewerber darf die Richtung seines Vorgehens selbst bestimmen. Er stellt seine Säge mit laufendem Motor auf der von ihm ausgewählten Startlinie ab, die 2 m vom ersten Stamm entfernt liegt.

Dann wartet er auf das Kommando des Richters.

Nach dem Signal „Start“, beginnt die Zeitnahme und der Teilnehmer soll folgendes tun:

- seine Säge aufnehmen und zum ersten Stamm gehen
- eine Scheibe abschneiden, **ohne das Trägerbrett** mit der Kette zu berühren
- die Kette zum Stillstand bringen
- zum nächsten Stamm gehen
- wieder eine Scheibe abschneiden, die Kette stoppen und die Säge auf einer von ihm selbst platzierten am Boden liegenden Scheibe abstellen. Die Zeitnahme endet, wenn die Säge auf der Scheibe steht oder die Kette auf der vorgesehenen Holzscheibe stoppt.
- Es ist nur einmal erlaubt die Säge am Brett hin und her zu schieben.

Die benötigte Zeit wird unter Punkt 1 im Protokoll notiert. Die Punkte werden auf der Grundlage des Hubraums vergeben:

Kategorie 1	46 - 55 cm <sup>3</sup>	30 sec = 50 Punkte
Kategorie 2	über 55 cm <sup>3</sup>	27 sec = 50 Punkte

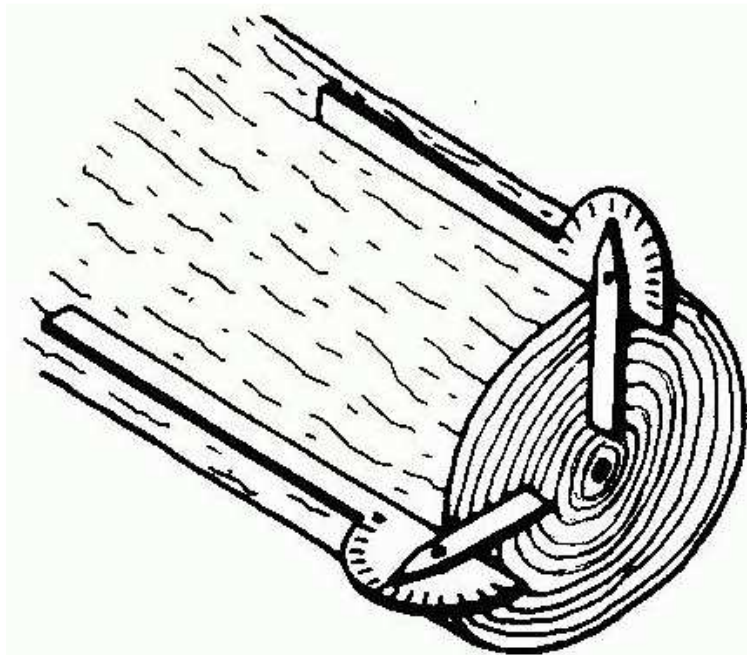
Für jede Sekunde über dieser Idealzeit wird dem Teilnehmer ein Punkt abgezogen, für jede Sekunde unter der Idealzeit erhält er einen Punkt mehr.

## Zeittabelle Präzisionsschnitt

Kategorie 1 / Sekunde	Kategorie 2 / Sekunde	Punkte
46 – 55 cm <sup>3</sup>	> 55 cm <sup>3</sup>	
Etc. +1 Punkt/Sekunde	etc. +1 Punkt/Sekunde	
25	22	55
26	23	54
27	24	53
28	25	52
29	26	51
30	27	50
31	28	49
32	29	48
33	30	47
34	31	46
35	32	45
36	33	44
37	34	43
38	35	42
39	36	41
40	37	40
41	38	39
42	39	38
43	40	37
44	41	36
45	42	35
46	43	34
47	44	33
48	45	32
49	46	31
50	47	30

<b>51</b>	<b>48</b>	<b>29</b>
<b>52</b>	<b>49</b>	<b>28</b>
<b>53</b>	<b>50</b>	<b>27</b>
<b>54</b>	<b>51</b>	<b>26</b>
<b>55</b>	<b>52</b>	<b>25</b>
<b>56</b>	<b>53</b>	<b>24</b>
<b>57</b>	<b>54</b>	<b>23</b>
<b>58</b>	<b>55</b>	<b>22</b>
<b>59</b>	<b>56</b>	<b>21</b>
<b>60</b>	<b>57</b>	<b>20</b>
<b>61</b>	<b>58</b>	<b>19</b>
<b>62</b>	<b>59</b>	<b>18</b>
<b>63</b>	<b>60</b>	<b>17</b>
<b>etc. -1 Punkt/Sekunde</b>	<b>etc. -1 Punkt/Sekunde</b>	

Die Rechtwinkligkeit des Schnittes zur Längsachse des Stammes wird unter Punkt 2 des Protokolls notiert. Die Neigung des Schnittes wird an beiden Seiten horizontal und vertikal auf eine Genauigkeit **von 30 Winkelminuten/0,5°** gemessen (drei Messungen). Die größte Differenz zwischen dem Ergebnis und 90° wird für jeden Stamm angezeigt. Maximal sind **20 Punkte** pro Stamm möglich, die nach Tabelle 12 vergeben werden.

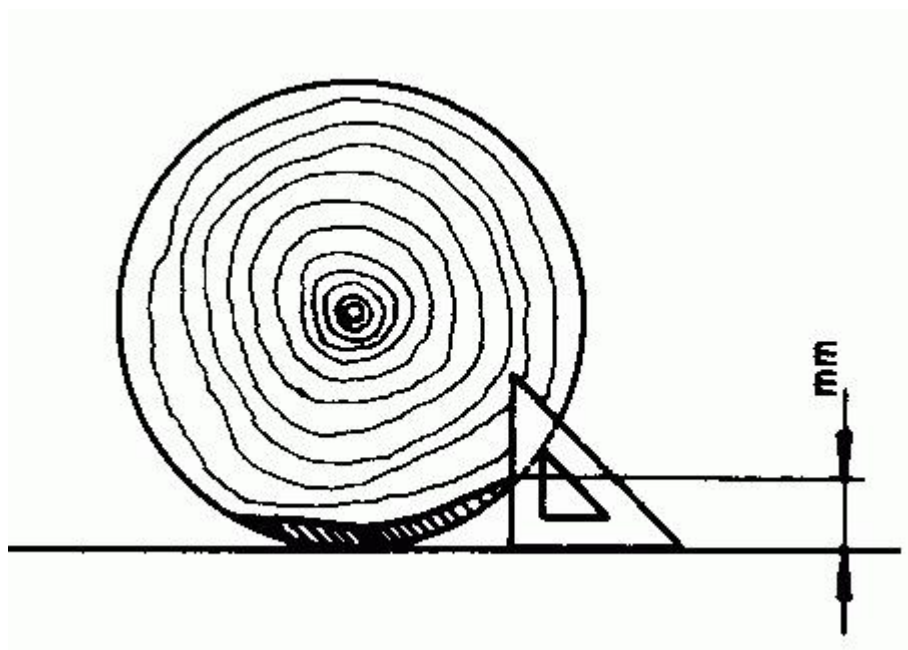


**Abb. 12 Ansetzen der Winkellehre**

## Schnittwinkel Präzisionsschnitt

Schnittwinkel	Schnittwinkel	Abweichung	Punkte
$\leq 85,74$	$\geq 94,25$	4,5	0
85,75 – 86,24	93,75 – 94,24	4	2
86,25 – 86,74	93,25 – 93,74	3,5	5
86,75 – 87,24	92,75 – 93,24	3	8
87,25 – 87,74	92,25 – 92,74	2,5	11
87,75 – 88,24	91,75 – 92,24	2	14
88,25 – 88,74	91,25 – 91,74	1,5	17
<b>88,75 – 91,24</b>		<b>1</b>	<b>20</b>

Die Genauigkeit des Schnittes wird unter Punkt 3 des Protokolls festgehalten. Wenn der Teilnehmer den Stamm durchtrennt, **ohne das Trägerbrett** mit der Kette zu berühren, erhält er **80 Punkte** pro Stamm. Wenn die Kette das Brett aber verletzt, erhält er **0 Punkte** für die Genauigkeit des Schnittes. Für den Winkel und die Zeit bekommt er selbstverständlich Punkte. Der Teil des Stammdurchmessers, der nicht durchtrennt wird, wird immer im rechten Winkel zum Trägerbrett und dort, wo er am höchsten ist, gemessen. Die mit einer Genauigkeit von 0,1 mm gemessene Stufe wird wie üblich (siehe Punkt 2.6.3) auf ganze mm auf- bzw. abgerundet (Tabelle 13).



**Abb. 13 Messung des verbliebenen Stammteiles**

## Punkte für die Genauigkeit des Präzisionsschnittes

Dicke des Restes in mm	Punkte	Dicke des Restes in mm	Punkte
0	80	20	40
1	78	21	38
2	76	22	36
3	74	23	34
4	72	24	32
5	70	25	30
6	68	26	28
7	66	27	26
8	64	28	24
9	62	29	22
10	60	30	20
11	58	31	18
12	56	32	16
13	54	33	14
14	52	34	12
15	50	35	10
16	48	36	8
17	46	37	6
18	44	38	4
19	42	39	2
		> = 40	0

**Strafpunkte** werden in folgenden Fällen vergeben:

- Über einen Stamm oder Stopper treten, wenn man sich von einem Stamm zum anderen bewegt. Wird im Protokoll unter Punkt 6 notiert, **50 Strafpunkte** pro Übertretung.

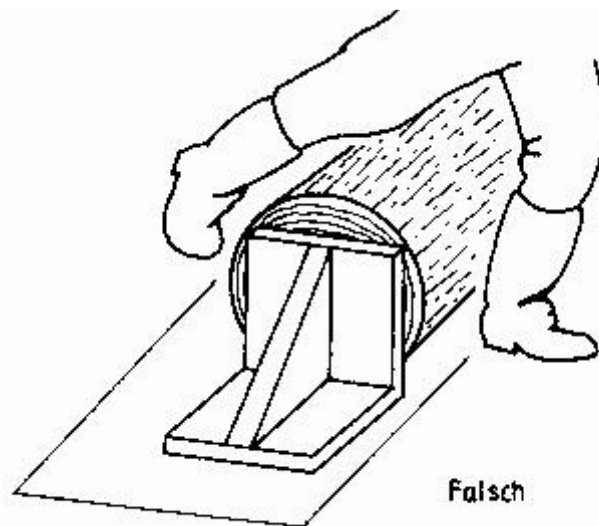
- Die Dicke der Scheibe ist geringer als 30 mm oder stärker als 80 mm. Protokollpunkt 5 - **50 Strafpunkte** pro Scheibe.

- Verletzungen der allgemeinen Sicherheitsregeln laut Tabelle 1 werden im Protokoll unter den Punkten 8 - 17 vermerkt.

- Wenn der Bewerber die Sägespäne absichtlich mit der Hand, dem Fuß oder der Motorsäge entfernt, erhält er für die ganze Disziplin 0 Punkte (Protokollpunkt 7).

Es ist nur eine Vor- und Rückwärtsbewegung mit der Säge erlaubt, ansonsten 0 Punkte.

- Wenn die Kette klemmt, von der Schiene rutscht oder die Kettenraddeckelmutter verloren gehen, darf der Teilnehmer die Kette neu auflegen und die Disziplin beenden. Als Folge wird er aber bei der Disziplin **Kettenwechsel mit 0 Punkten** bewertet und er erhält für die Zeit im Präzisionsschnitt 0 Punkte (Protokollpunkt 18).



**Abb. 14 Übersteigen des Stammes**

Im Falle eines Punktegleichstandes gewinnt der Wettbewerber mit dem besseren Ergebnis in der Schnittgenauigkeit (Tab. 13, Dicke des Restholzes). Herrscht auch hier Gleichstand, so gewinnt der mit der besseren Zeit.



# PROTOKOL PRÄZISIONSSCHNITT

## Protokoll

PRÄZISIONSSCHNITT					Startnummer		
Teilnehmer:					Schule:		
Motorsägenkategorie		I 46 - 55 cm <sup>3</sup>			II > 55 cm <sup>3</sup>		
Nr.	PARAMETER/BEURTEILUNG	EINHEIT	ERGEBNIS		PUNKTE		NOTIZEN
					+	-	
1	Zeit	sec					
2	Schnittgenauigkeit	Sta 1	'/				XXX
		Sta 2	'/				
3	Schnittpräzision	Sta1	mm				XXX
		Sta 2	mm				
4	Schnitt ins Brett	Sta1	keine Pkte				XXX
		Sta 2	keine Pkte				
5	Scheibe dünner als 30 mm oder dicker als 80 mm	Sta 1	50 Pkte	Nein	Ja	XXX	
		Sta 2	50 Pkte	Nein	Ja		
6	Übersteigen Stamm oder Haltevorrichtung	Sta 1	50 Pkte	Nein	Ja	XXX	
		Sta 2	50 Pkte	Nein	Ja		
7	Sägespäne vom Brett entfernen (50 Pkte pro Stamm)	Sta 1		Nein	Ja	XXX	
		Sta 2		Nein	Ja		
8	Frühstart (20 Pkte)			Nein	Ja	XXX	
9	Betreten des Wettkampfplatzes ohne Aufforderung (50 Pkte)			Nein	Ja	XXX	
10	Arbeiten ohne Helm, Gesichts- und Gehörschutz, Sicherheitsschuhwerk, Handschuhe, Schnittschutzhose (20 Pkte)			Nein	Ja	XXX	
11	Falsches Starten der Säge (30 Pkte)			Nein	Ja	XXX	
12	Berühren der Sägenkette bei laufendem Motor (50 Pkte)			Nein	Ja	XXX	
13	Wechsel des Standplatzes während die Kette läuft (20 Pkte)			Nein	Ja	XXX	
14	Starten der Säge gelingt nicht innerhalb von 5 min. (30 Pkte)			Nein	Ja	XXX	
15	Handhabung der Säge mit einer Hand während die Kette läuft (20 Pkte)			Nein	Ja	XXX	
16	Unfall, der ohne medizinische Hilfe abgewickelt werden kann (20 Pkte)			Nein	Ja	XXX	
17	Unfall, der medizinische Behandlung erfordert (50 Punkte)			Nein	Ja	XXX	
18	Kette klemmt, fällt herabo oder Befestigungsmutter fällt herab (0 Pkte f. Zeit, 0 Pkte für Kettenwechseln)			Nein	Ja	XXX	
<b>Gesamtpunktezahl</b>							
<b>Gesamtsumme für diese Leistung</b>							
Unterschrift der Richter		Unterschrift des Teilnehmers			Unterschrift d. Leiters der Auswertegruppe		

Erste Hilfe Päckchen fehlt - Startverbot!